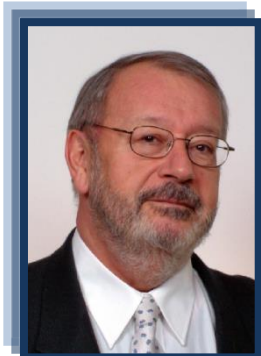




## KEYNOTE SPEAKERS



**Serban IONESCU.** *Psychiatre et psychologue clinicien, professeur émérite de psychopathologie de l'Université Paris 8 et de l'Université du Québec à Trois-Rivières. Auteur ou coauteur de plus de 220 publications, dont 28 volumes, parmi lesquels figure le « Traité de résilience assistée » (2011). Docteur Honoris Causa des Universités de l'Ouest (Timisoara, Roumanie) et de Liège (Belgique), il est membre correspondant de l'Académie de Médecine de Roumanie et Chevalier de l'Ordre des Palmes Académiques (France). Il a enseigné, en tant que professeur-invité, dans plusieurs universités, dont l'Université de Hull (Canada), l'Université Libre de Bruxelles, l'Université de l'Ouest de Timisoara (Roumanie), l'Université de Constantine (Algérie), l'Université Nationale du Rwanda, l'Université Centrale de l'Equateur, l'Université de Médecine de Ho Chi Minh Ville (Vietnam), l'Université Salésienne de Venise, l'Université Catholique d'Afrique Centrale. Parmi les 70 étudiants ayant préparé et soutenu leur thèse de doctorat ou leur habilitation à diriger des recherches sous sa direction, 31 sont actuellement enseignants-chercheurs en France, au Canada, en Belgique, au Rwanda, au Brésil ou en Algérie. Il est membre du Conseil scientifique du Campus Condorcet de Paris, en tant que représentant de l'Université Paris 8, est responsable, pour cette même université, du projet Tempus "Researching Quality and Quality in Research" (pilote par l'Université de Sarajevo) et co-coordonateur (avec Colette Jourdan-Ionescu) du projet de recherche multi-sites d'évaluation de la résilience (Algérie, Canada, France, Mongolie, Roumanie, Rwanda).*



**Colette AGUERRE.** *Maître de conférences en psychologie clinique et pathologique à l'Université François Rabelais de Tours (depuis 1999), habilitée à diriger des recherches en psychologie, membre titulaire de l'EA 2114 « Psychologie des Ages de la Vie » (PAV), psychologue clinicienne formée aux thérapies cognitivo-comportementales et aux interventions positives, spécialisée en psychologie de la santé, membre fondateur de l'Association Française de Psychologie de la Santé, (A.F.P.Sa.) créée en 2003, secrétaire, membre fondateur et du conseil d'administration de l'Association française et francophone de Psychologie Positive (AffPP) créée en 2009, responsable de plusieurs études scientifiques subventionnées (notamment sur la prise en charge de la douleur chronique, le dépistage du cancer colorectal, etc.) et auteur de plusieurs communications et publications scientifiques (notamment sur le bien vieillir, les capacités de résilience des personnes âgées).*

*Quelques références bibliographiques personnelles en lien avec la conférence donnée :*

*Aguerre, C. (2011). La résilience assistée au service du vieillissement réussi. In S. Ionescu (sous la direction de), Traité de résilience assistée (pp. 383-421), Paris : PUF.*

*Bouffard, L., & Aguerre, C. (2009). Le vieillissement réussi. In J. Lecomte (sous la direction de), Introduction à la psychologie positive (pp. 76-91). Paris : Dunod.*

*Cappeliez, P., & Aguerre, C. (2006). La compétence et la résilience à l'âge adulte avancé. In G. Chasseigne (sous la direction de), Stress, santé, société (vol. 3 ; pp. 93-117). Reims : Presses Universitaires.*

*Aguerre, C. (2004). Le vieillissement réussi : une forme de résilience à l'âge avancé ? In Lejeune A. & al. (sous la direction de), Vieillesse et résilience (pp. 47-67), Marseille : Solal (collection « Résilience et interactions tardives »).*

*Aguerre, C. & Bouffard L. (2008). Envejecimiento exitoso : teorías, investigaciones y aplicaciones clínicas. Revista de la Asociación Colombiana de Gerontología y Geriatria, 22(2), 1146-1162.*

*Aguerre, C., & Bouffard, L. (2003). Le vieillissement réussi : théories, recherches et applications cliniques. Revue Québécoise de Psychologie, 24(3), 107-129.*

*Aguerre, C. (2002). Quels sont les facteurs psychologiques garants d'une vieillesse réussie ? Pratiques Psychologiques, 1, 15-27.*



Marie ANAUT. Professeur des Universités, à l'université Lumière-Lyon2, France.  
Docteur en psychologie, Habilité à Diriger des Recherches en psychologie clinique.  
Psychologue clinicienne. Thérapeute familiale  
Membre du Centre de Recherche en Psychopathologie et Psychologie Clinique (CRPPC).

**Thèmes de recherche :**

Recherches sur les processus d'intégration et de transformation des épreuves traumatiques, et des problématiques individuelles, familiales et sociales qui en découlent.

- Processus de Résilience ;
- Facteurs de risque et facteurs de protection.
- Protection Sociale et personnes vulnérables.

**Publications significatives :**

**\* Ouvrages personnels :**

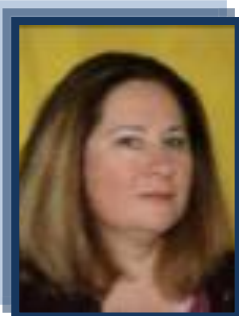
- Anaut, M. (2014). *L'humour entre le rire et les larmes. Traumatismes et Résilience*, Paris, Odile Jacob (préface Boris Cyrulnik).
- Anaut, M. (2012). *Les thérapies familiales : approches systémiques et psychanalytiques*, Paris, Armand Colin.
- Anaut, M. (2008). *La résilience, surmonter les traumatismes*, Paris, Armand Colin (réactualisé 2014).
- Anaut, M. (2005). *Soigner la famille*, Paris, Armand Colin.

**\* Chapitres d'ouvrages collectifs :**

- Anaut, M. (2014). "Créativité, humour et résilience avec l'avancée en âge". In Ploton L., Cyrulnik B. (dirs) *Résilience et vieillissement*, Paris, Odile Jacob.
- Anaut, M. (2013). "Humour et autodérision, un rempart contre la souffrance". In Coutanceau R., Cyrulnik B., Bennedagi R., (dirs) *Résilience et relations humaines*, Paris, Dunod.
- Anaut, M. (2012) "Résilience affective". In Cyrulnik, B., Jorland, G. (dirs), *Résilience : connaissances de base*, Paris, Odile Jacob.
- Anaut, M. (2010) "Les processus de résiliences familiales : pistes de réflexions et axes de travail avec les familles". In Cyrulnik, B., Delage, M. (dirs), *Famille et résilience*, Paris, Odile Jacob.



Michel BORN est auteur de nombreux articles et plusieurs livres consacrés à la description et l'explication de la délinquance, principalement « Jeunes déviants ou délinquants juvéniles » chez Mardaga (1983), « Délinquance juvénile et famille » chez L'Harmattan (2001) et « Psychologie de la délinquance » chez DeBoeck (2005) et « Pour qu'ils s'en sortent » (DeBoeck, 2011) qui s'attache à comprendre ce qui fonctionne dans la prise en charge de jeunes délinquants afin que les intervenants du secteur puissent améliorer leur action en s'appuyant sur une meilleure compréhension des mécanismes en œuvre. Michel Born et Fabienne Glowacz sont professeurs à l'Université de Liège en Belgique où ils donnent les cours en psychologie et en criminologie. Ils ont une longue expérience de cliniciens et de superviseur dans plusieurs services et institutions.



*Evelyne BOOUTEYRE is psychologist and family therapist. She is Professor of psychopathology at the Aix-Marseille University (AMU), Faculty of Psychology and Educational Sciences.*

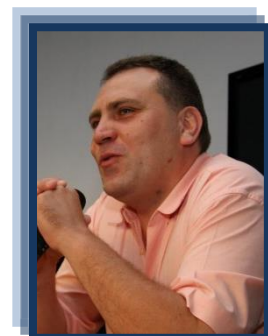
*Her research area of interests is:*

*Resilience and Chronic (SEP, DID, cancer), resilience of children living with a parent suffering from mental or physical illness, caregivers (parents, grandparents, etc.). Subjects suffering from mental or physical illness.*

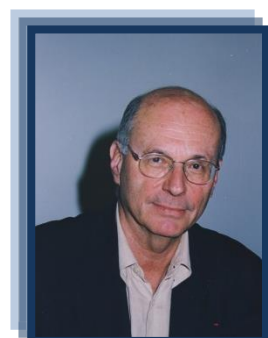
*Resilience / Psychopathology of student life*

*Anxiety, depression and Internet use; studies related to emotional exhaustion; return to school after a serious illness.*

*Psychological trauma among college students face a bullying via social networks.*



*Stefan COJOCARU is currently a Professor at the Department of Sociology and Social Work of the Faculty of Philosophy, Social and Political Sciences, Alexandru Ioan Cuza University (Iasi). His areas of interest include methodology of social research, program evaluation, supervision in social work, appreciative methods of social intervention, and appreciative models in the area of social work, case management and supervision. He authored *Appreciative Methods in Social Work: Inquiry, Supervision and Case Management (2005)*, *Project of Intervention in Social Work: From Financing Projects to Individual Intervention Plans (2006)*, co-authored *Case Management in Child Protection: Assessment of Services and Practices in Romania (2008)*, *Program Evaluation in Social Work (2010)*, *Appreciative Inquiry in Social Work. Theories and practices (2013)*.*



*Docteur Boris CYRULNIK. Né le 26 Juillet 1937. Français.*

*Ancien Interne des Hôpitaux psychiatriques. Spécialiste en neuro-psychiatrie (1970). Directeur d'Enseignement Université de Toulon (depuis 1995). Organise plusieurs groupes de recherche et de réflexion sur l'attachement et la résilience. Docteur Honoris Causa : Mons-Hainaut Belgique (2000), Lima Pérou (2008), Université Louvain (2010) Université Laval Canada (2011). Doyen de la formation psychologique. École nationale de la Magistrature (2008). Direction et Jury de Thèse médecine et d'Habilitation à diriger des recherches (HDR), et psycho-éducation. Seize essais personnels en éthologie, attachement et résilience (Prix Renaudot, Prix Livre étranger (Italie), Prix des Droits de l'Homme). Seize livres en tant que directeur et co-auteur. Plusieurs rapports ministériels (Ministère de la Culture, Protection de l'Enfance, Suicide). Missions UNICEF.*



*Dmitry M. DAVYDOV is a leading scientist (MD, PhD) at the Institute of General Pathology and Pathophysiology, Russian Academy of Medical Sciences, and at the Russian Institute for Advanced Study, Sholokhov Moscow State University for the Humanities, Russia.*

**Education and previous affiliations**

1980 –1986 M.D., Sechenov First Moscow State Medical University (MSMU)  
1986 –1989 PhD fellowship (human physiology, physiology of higher nervous system, and psychophysiology), Sechenov First Moscow State Medical University (MSMU), Moscow, Russia  
1990 –2001 Senior Researcher, Serbsky National Research Center for Social and Forensic Psychiatry  
1996–2001 Senior Scientist, Mental Health Research Centre, Moscow, Russia  
2001 –2002 Research fellow, University of Southampton, Southampton, United Kingdom  
2003 –2006 Leading researcher, Moscow Research Center of Narcology, Moscow, Russia  
2006 –2007 Research fellow, Catholic University of Louvain, Louvain la Neuve, Belgium  
2007 –2008 Chief of psychophysiological department, Medical Out-patient Hospital, the Russian Federal Drug Control Service, Moscow, Russia  
2008 –2009 Research Fellow, INSERM, Montpellier, France



**Areas of main publications:** neuroscience, psychophysiology, clinical, biological and social psychiatry

**Areas of research:** psychophysiology, neuropsychology, human physiology, neuroscience, cardiology, endocrinology, immunology, social and biological psychiatry; epidemiology

**A subject of main interest:** promotion of environmental and individual resilience and adaptation balance as a general health support strategy

**Present project:** developing unbiased objective metrics of resilience, general health, well-being, and quality of life for estimating relevance and effects of fitness, rehabilitation, and health-care programs as a substantial supplement to the traditional subjective measures of health or well-being like Quality Metric SF-36, WHODAS or other patient-reported outcomes.

**Michel DELAGE. Psychiatre, professeur de psychiatrie du Service de Santé des Armées. A dirigé pendant 25 ans le Service de Psychiatrie de l'Hôpital d'Instruction des Armées Sainte-Anne à TOULON - FRANCE.**

**Thérapeute familial systémicien depuis 1992. S'est intéressé particulièrement au traumatisme à partir de sa pratique en milieu militaire. A développé des réflexions sur les aspects familiaux du traumatisme. Sa rencontre avec Boris Cyrulnik l'a conduit à élargir la notion de résilience à la famille. De même son intérêt pour la théorie de l'attachement a conduit à développer des travaux concernant la vie des émotions et l'attachement dans la famille.**

**Est actuellement responsable pédagogique d'un diplôme d'université dirigé par Boris Cyrulnik à l'Université du SUD - TOULON VAR et centré sur l'Éthologie humaine.**

**Ses principaux ouvrages sont :**

- La résilience familiale** parution O. Jacob 2008
- Résilience et famille (co-dirigé avec B. Cyrulnik)** O. Jacob 2010
- La vie des émotions et l'attachement dans la famille** O. Jacob 2013
- **La résilience de la personne âgée (co-dirigé avec A. Lejeune)** Solal, Marseille 2009
- **Enfants victime de violences conjugales (en collaboration avec C. Vasselier, Ch. Heim, P. Danel).** Éditions Fabert parution 2014





Nathalie DURIEZ est maîtresse de conférences en psychologie clinique et responsable de trois diplômes universitaires à l'Université Paris 8 : le DFSSU « Clinique familiale et Pratiques systémiques », le DFSSU « Intervention en Protection de l'Enfance » et le DESU « Prise en charge des addictions ». Ses recherches et publications portent sur la résilience, les processus de changement en thérapie familiale et la régulation émotionnelle dans les familles à transaction addictive. Elle exerce comme thérapeute familiale au centre Monceau à Paris. Elle est formatrice à l'approche systémique et à la thérapie familiale.

**Publications récentes :**

DURIEZ N., (2009). *Changer en famille. Les modérateurs et les médiateurs du changement en thérapie familiale*, Toulouse, Erès.

DURIEZ N. (2013). "On ne peut pas communiquer parce que tu es tous les soirs dans TA bulle". *L'image de la bulle : évaluation de la pertinence d'une redéfinition métaphorique du symptôme*, *Thérapie familiale*, 34, 1, 99-112.

DURIEZ N. (2012). *Le travail avec les familles au CSPA Monceau : Pertes ambiguës, liens ambigus et addiction*, *Cliniques*, n° 4, p. 85-98.

DURIEZ N. (2011). *Thérapie familiale et troubles de la régulation émotionnelle*, *Thérapie Familiale*, Vol 32, n° 1, p. 41-58.



Keren FRIEDMAN-PELEG is a lecturer at the Behavioral Science school at the College of Management – Academic Studies. She obtained her PhD in Tel-Aviv University, in the department of Sociology and Anthropology, under the supervision of Prof. Yoram Bilu and Prof. Moshe Shokeid (2009). She was a Post-doctoral fellowship in the Hebrew University of Jerusalem (2008-2009) and at the Medical school in Tel-Aviv University (2010-2011). She published articles in leading journals, such as *Culture, Medicine and Psychiatry and Transcultural Psychiatry* (with Y. Bilu). The full manuscript of her doctoral thesis will be published in early spring at Magnes – The Hebrew University of Jerusalem Press, and is currently under review at the University of Toronto Press.

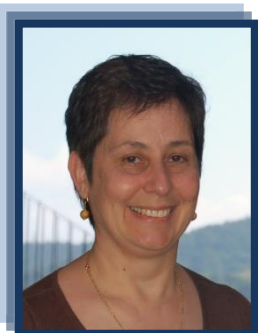


Odin HJEMDALIS professor of clinical adult psychology and quantitative methods and statistics, and a clinical psychologist at Department of Psychology at the Norwegian University of Science and Technology, Trondheim, Norway. His research is related to resilience among adults and adolescents, and particularly measuring protective factors. Developing research based direct measures of protective factors that captures essential protective resources is important because it may contribute to clarifying the relation between risk, vulnerability, protection and mental health. In addition to resilience, his research spans mental health, prevention of psychological disorders, psychological components related to somatic health in e.g. heart disease and cancer, cognitive therapy and meta-cognitive therapy. The scientific work spans cross-sectional, prospective longitudinal, and randomized clinical treatment trials, clinical and non-clinical samples, as well as small and large sample designs. He has been involved as a protocol therapist in a treatment trial on generalized anxiety disorder comparing cognitive therapy with meta-cognitive therapy, and is currently heading the first randomized clinically controlled trial on meta-cognitive therapy depression.

He has been working as a clinical psychologist since 2000, and has a clinical specialty in clinical adult psychology. He is a cognitive and a metacognitive therapist and a supervisor in both treatments.



*Yona JÉBRAK est professeure au département d'études urbaines et touristiques à l'École des sciences de la gestion de l'UQAM et directrice des programmes de premier cycle en urbanisme. Diplômée en urbanisme et en études urbaines, ses recherches portent les questions de résilience urbaine avec les conflits et les catastrophes naturelles. Sa thèse de doctorat, par exemple, traitait de la genèse du patrimoine urbain comme vecteur d'une identité collective dans deux villes européennes après la Deuxième Guerre mondiale; Les deux projets de recherche principaux qu'elle mène actuellement questionnent notamment l'apport de l'urbanisme éphémère dans le processus de réappropriation des espaces publics dans les processus de reconstruction à Christchurch, en Nouvelle-Zélande, et la reconstruction mémorielle des lieux par les résidents, notamment à travers l'exemple de Lac-Mégantic, Québec.*



*Colette JOURDAN-IONESCU est professeure titulaire au Département de psychologie à l'Université du Québec à Trois-Rivières, professeure associée à la Faculté des sciences de l'éducation de l'Université Laval, membre du Laboratoire de recherche en santé mentale de l'Université du Québec à Trois-Rivières, du Groupe de recherche et d'intervention sur l'adaptation psychosociale et scolaire (GRIAPS) de l'Université du Québec à Trois-Rivières, du Centre de recherche et d'intervention sur la réussite scolaire (CRIRÈS) de l'Université Laval et du Conseil scientifique de l'Association francophone de psychologie et psychopathologie de l'enfant et de l'adolescent. Elle a dirigé la Revue québécoise de psychologie de 1998 à 2012 et a reçu le Prix d'excellence en recherche décerné par l'Assemblée des Gouverneurs de l'Université du Québec pour l'année 1999. Colette Jourdan-Ionescu est membre de l'Ordre des psychologues du Québec depuis 1987. Spécialisée en développement de l'enfant et psychopathologie, ses travaux portent plus particulièrement sur l'évaluation des facteurs de protection et de la résilience dans un cadre écosystémique, l'élaboration et l'évaluation de programmes d'intervention de résilience assistée ainsi que l'évaluation psychologique des jeunes et de leur famille. La professeure Colette Jourdan-Ionescu a publié, depuis 2009, onze articles scientifiques dans des revues avec comité de lecture, onze chapitres de livres et a réalisé 70 communications dans des colloques nationaux et internationaux (avec 54 participations d'étudiants). En plus de ses activités d'enseignement, de recherche et d'animation scientifique, elle a mené à terme, jusqu'à présent, la direction de cinquante travaux d'étudiants de deuxième et troisième cycles.*



*Fionna KLASSEN, PhD, is deputy head of the research section Child Public Health of Prof. Ravens-Sieberer at the University Medical Center Hamburg in Germany. She has over 10 years of research experience in child mental health and resilience. She is a lecturer at the University of Hamburg and has done numerous courses on trauma and resilience. In 2009 she received her PhD in psychology on trauma, psychopathology and resilience in former Ugandan child soldiers. In cooperation with Children for Tomorrow she started a mental health clinic for war-affected children in Northern Uganda and has been very involved in the project over the last years. Further, she is working in several on-going research projects on mental health, quality of life and resilience in children and adolescents.*



*Réal LABELLE, MPs, PhD, is full professor at the Department of psychology of the Université du Québec à Montréal and associate professor at the Department of Psychiatry of the Université de Montréal. He is a regular researcher at the Centre de recherche et d'intervention sur le suicide et l'euthanasie à Montréal and at the Montreal Mental Health University Institute. His university teaching focuses on clinical psychology and research, especially in cognitive behavioral perspective. He specializes in the study, assessment and psychological treatment of depressive disorders and suicidal behavior. In this particular field, it is involved in a research program focused on the following themes: the conceptualization of constructs studied, the risk and protective factors, the mental health and behavioral problems associated, the education and early intervention, the effective methods of assessment and treatment, the reliable and valid measures, the sex differences and the use of new technologies in mental health. He has authored or presented more than 100 papers in renowned national and international journals or at colloquia. He is a licensed psychologist from l'Ordre des Psychologues du Québec since 1989*



*Mircea Doru LAZARESCU is a psychiatrist, professor and doctoral supervisor, an Emeritus Member of the Academy of Medical Sciences. He was the first president of the Romanian Psychiatric Association. He is a member in the board of the Department of Diagnosis and Classification and of the Department of Psychopathology of the World Psychiatric Association, active member in the board of the Psychopathology Section within the European Association of Psychiatry. He organized several national and international congresses of psychiatry among which we mention the Psychopathology European Congresses in Timisoara in 1992 and 1994 and the Danubian Congress of Psychiatry in 1996.*



*Joëlle LIGHEZZOLO-ALNOT est Professeure de psychologie, Directrice du Laboratoire INTERPSY (EA 4432) de l'Université de Lorraine (France). Ses fonctions universitaires et ses centres d'intérêt l'ont amenée à orienter ses travaux en les élargissant à d'autres disciplines, dans une perspective tournée vers l'internationalisation, l'interculturalité et l'interdisciplinarité, et le dialogue science et société. Elle assure, au sein de l'université de Lorraine, la responsabilité du programme « Sciences Humaines et Sociales » du Contrat de Plan Etat-Région (2014-2020). Son intérêt dans le champ de la résilience s'est manifesté à partir de sa pratique de psychologue clinicienne-psychothérapeute, qu'elle a exercée durant une vingtaine d'années auprès des juges pour enfants, services sociaux, ainsi qu'en pédopsychiatrie, avant d'envisager une carrière universitaire. Depuis sa nomination en 2000, elle a poursuivi ses recherches dans le domaine, et contribue à développer une conceptualisation psychodynamique et intégrative de la résilience. Elle est l'auteure d'une quarantaine d'articles dans des revues à comité de lecture, de 11 ouvrages et chapitres d'ouvrages, d'une soixantaine de communications à colloques nationaux et internationaux.*



*Marina LYNCH is based in the Trinity College Institute of Neuroscience in Dublin, Ireland, and heads a research group of 12 postgraduate students and post-doctoral researchers. She was awarded her PhD from Trinity College Dublin and was a post-doctoral fellow in King's College London and the National Institute for Medical Research in Mill Hill in London, before returning to Trinity College Dublin. Her research group investigates the effects of age-related inflammatory changes in the brain on neuronal function. A particular focus is the evaluation of the risk associated with age-related neuroinflammatory changes and the development of changes associated with Alzheimer's disease (AD); this work is undertaken in an animal model of the disease and a key area of interest is identifying mechanisms by which the risk associated with neuroinflammation can be reduced.*

*Marina Lynch has published more than 200 papers, has been Director of the Institute of Neuroscience and a Member of the Board of Trinity College Dublin. She is a Fellow of Trinity College Dublin and an elected member of Royal Irish Academy.*



*DR. ANN MASTEN is the Irving B. Harris Professor of Child Development and a Distinguished McKnight University Professor in the Institute of Child Development at the University of Minnesota. She completed her doctoral training at the University of Minnesota in clinical psychology and an internship at UCLA. In 1986, she joined the faculty in the Institute of Child Development at the University of Minnesota, serving as chair of the department from 1999 to 2005.*

*Professor Masten's research focuses on understanding processes that promote competence and prevent problems in human development, particularly adaptive processes and resilience in the context of high cumulative risk, adversity, and trauma. She directs the Project Competence studies of risk and resilience, including studies of normative populations and high-risk young people exposed to war, natural disasters, poverty, homelessness, and migration. The ultimate objective of her research is to inform sciences, practices, and policies that aim to promote positive development and a better future for children and families whose lives are threatened by adversity.*

*Dr. Masten currently serves on the Board of Children, Youth, and Families of the Institute of Medicine of the U.S. National Academies and she is Past-President of the Society for Research in Child Development. She also has served as President of Division 7 (Developmental) of the American Psychological Association, and is the 2014 recipient of their Urie Bronfenbrenner Award for Lifetime Contributions to Developmental Psychology in the Service of Science and Society. Her book, *Ordinary Magic: Resilience in Children*, will be published this August by Guilford Press.*



*Bernard MICHALLET est orthophoniste de formation, diplômé de l'université de Tours en France. Il est aussi détenteur d'une maîtrise en orthophonie de l'Université de Montréal et d'un doctorat en sciences biomédicales également de l'Université de Montréal. Il est actuellement professeur et directeur du département d'orthophonie de l'Université du Québec à Trois-Rivières et codirecteur du Groupe de recherche sur la résilience en réadaptation, intégré au Centre de recherche interdisciplinaire en réadaptation de Montréal. Les intérêts de recherche du Pr. Michallet portent sur l'intégration sociale et la résilience des personnes ayant subi un accident vasculaire cérébral ou un Traumatisme craniocérébral et de leur famille. Ayant exercé durant une vingtaine d'années principalement dans le domaine de la réadaptation en déficience physique, il est particulièrement intéressé par les changements de pratiques en réadaptation sur les plans clinique et organisationnel dans une perspective d'amélioration continue de la qualité des soins et services.*





*Marika MOISSEFF est ethnologue et psychiatre pour enfants et adultes, chercheur au CNRS, membre du Laboratoire d'anthropologie sociale (UMR Collège de France – CNRS – EHESS). Ses recherches portent sur les Enjeux individuels et collectifs de la construction identitaire selon une perspective monographique et comparative. Elles comportent deux volets complémentaires : 1°) L'étude de l'organisation sociale et des processus de constitution des identités dans les communautés aborigènes australiennes contemporaines, à partir d'un travail de terrain de longue durée effectué dans une zone rurale du Sud australien depuis 1992, et traditionnelles à partir de données ethnographiques recueillies à la fin du 19<sup>ème</sup> siècle. 2°) L'étude comparative des modalités d'accession à un statut d'adulte en Occident et dans d'autres contextes culturels, en montrant le rôle des représentations touchant à la différence des sexes et à la procréation sur la façon de concevoir l'adolescence et les rôles parentaux. Ces travaux l'ont conduite à tenter de cerner la spécificité des représentations de la procréation dans les sociétés occidentales modernes, particulièrement bien mise en valeur dans les œuvres de science-fiction, en suggérant que celles-ci constituaient un corpus mythologique au sens propre et en montrant que leur analyse permettait de mettre en évidence les soubassements idéologiques problématiques des représentations occidentales se rapportant à la différence des sexes et aux différences culturelles. Elle est l'auteur de *An Aboriginal Village in South Australia*, Aboriginal Studies Press et d'*Un long chemin semé d'objets culturels* : le cycle initiatique aranda, Editions de l'EHESS, Coll. Cahiers de l'Homme, et de nombreux articles.*



*Ana MUNTEAN is professor, at the West University in Timisoara - Social Work Department. She was, in 1995, the Founder President of the Society for Children and Parents (SCOP). Ana Muntean is currently the Founder Editor of the Journal „Today's Children are Tomorrow's Parents” (TCTP) and the Chairperson of National Society for Prevention of Child Abuse and neglect. She is currently the coordinator of a national research project in adoption and she is the author of numerous books (examples *Social work practice. Romania and Germany*, Polirom, 2007; *Supervision: practical aspects and current trends*, Polirom, 2007, *Psychology of human development*, Third edition, etc).*



*Nathalie NADER-GROSBOIS. Professeur à l'Université Catholique de Louvain en Faculté de psychologie et des Sciences de l'Education en Belgique, Nathalie Nader-Grosbois est responsable de la Chaire Baron Frère en orthopédagogie. Elle contribue à la formation de futurs psychologues et orthopédagogues, en les initiant à la psychopathologie du développement et aux méthodes d'évaluation, d'éducation, d'accompagnement de personnes en situation de handicap. Ses travaux de recherche portent sur les troubles du développement cognitif, communicatif, émotionnel, social et sur les spécificités en autorégulation, en régulation émotionnelle et en cognition sociale chez des enfants et adolescents présentant des syndromes divers. Ils portent également sur la création et l'adaptation d'instruments d'évaluation et d'intervention. Elle est auteure de plusieurs ouvrages et de nombreux articles scientifiques francophones et anglophones concernant le développement d'enfants et d'adolescents atypiques, présentant notamment une déficience intellectuelle ou de l'autisme, ainsi que tout-venant.*

*- Baurain, C. & Nader-Grosbois, N. (2013). Compétences sociales et émotionnelles : enfant typique et déficient intellectuel. Saarbrücken : Presses académiques francophones.*

*- Nader-Grosbois, N. (2011) : Théorie de l'esprit : entre cognition, émotion et adaptation sociale. Bruxelles : De Boeck.*

*- Nader-Grosbois, N. et al. (2009). Resilience, regulation and quality of life. Louvain-la-Neuve : Presses Universitaires de Louvain.*

*- Nader-Grosbois, N. (2009). Echelles d'Evaluation du Développement Cognitif Précoce : manuel illustré d'administration. Louvain-la-Neuve : Presses Universitaires de Louvain.*

*- Nader-Grosbois, N. (2007). Régulation, autorégulation et dysrégulation. Wavre : Mardaga.*

*- Nader-Grosbois, N. (2006, 2014, 2<sup>ème</sup> édition). Développement cognitif et communicatif du jeune enfant : du normal au pathologique. Bruxelles: De Boeck*



*Kate NOWLAN, is CEO of CiC, a leading Employee Assistance Provider based in London. CiC provides 24/7 helplines and clinical support to a large number of NGOs (including Save the Children International, Oxfam, Amnesty International) and news organisations (Reuters, CBS, International Crisis Group, Al Jazeera, NPR (Washington)). She has worked as a corporate psychologist and psychotherapist for the past twenty five years and was a Director of DartEurope (part of Dart US, founded to address issues around trauma for journalists worldwide) for 10 years. She has a particular interest in supporting those who have been exposed to cumulative traumatic experiences in the course of their working lives – particularly in hostile environments. Kate has worked in Africa, Ireland, Asia, South America and the Middle East leading group trainings on resilience and traumatic stress and is a guest lecturer for the University of East London's MSc on International Humanitarian Psychosocial Consultation. In 2008 Kate was elected Fellow of the Royal Society of Arts. She is currently President of EAEF (Employee Assistance European Forum).*



*Alex PESSOA is a PhD candidate in Education linked with Faculty of Science and Technology, University from Sao Paulo (UNESP), Campus of Presidente Prudente, Sao Paulo, Brazil. In the last years the researcher developed research and interventions in the field of childhood and youth' protection. Alex has participated in different studies which were supported by State and National agencies. He presented and discussed his academic production in different Conferences and International Meetings in Brazil and other countries. His papers and book chapters are related to sexual violence against children and adolescents, educative practices and resilience processes in communities and groups exposed to social vulnerabilities. He also acted as a visiting scholar at Faculty of Education and Social Work of University of Sydney during 2013.*



*Ehsan PISHVA MD, PhD candidate at School for Mental Health& Neuroscience, Maastricht University, The Netherlands under the supervision of Prof. Dr. Jim van Os, Dr. Rutten and Dr. Kenis. He is currently a visiting research fellow at the epigenomic lab at Exeter Medical University, United Kingdom under the supervision of Prof. Dr. Jonathan Mill.*

*His main research focus is gene-environment interactions through epigenetic mechanisms and DNA methylation in particular. In their research group at Maastricht University, they conduct epidemiologic, clinical, genetic, and Molecular approaches, to investigate the effects of the environment on psychiatric disorders. He employs gene-environmental interaction models with a focus on genes relevant for epigenetic mechanisms. Furthermore, He follows a translational approach by using laboratory animals exposed to the environmental pathogens akin to real life situations such as the social defeat model of stress and prenatal stress to enhance our understanding about the precise epigenetic mechanisms, which mediate environmental effects on psychiatric phenotypes and resilience.*

- 1. Pishva E, Kenis G, van den Hove D, Lesch KP, Boks MP, van Os J, Rutten BP. The epigenome and postnatal environmental influences in psychotic disorders. Soc Psychiatry Psychiatr Epidemiol 2014.*
- 2. Rutten BP, Hammels C, Geschwind N, Menne-Lothmann C, Pishva E, Schruers K, van den Hove D, Kenis G, van Os J, Wichers M. Resilience in mental health: linking psychological and neurobiological perspectives. Acta Psychiatr Scand 2013; 128:3-20.*



*Ovidiu PREDESCU is Director of publications "Dreptul", Vice President of the Union of Jurists of Romania, honorary member of the European Diplomatic Academy of London, Honorary Researcher of the Institute of Legal Researches "Andrei Radulescu Academy" of the Romanian Academy, professor at George Baritiu University of Brasov.*

*He holds numerous awards and distinctions of the Romanian Academy and also he is the author of 28 books (treaties, books, courses, manuals, predominantly in the field of law as well as on the spiritual knowledge and the belletristic) and over 180 studies and articles.*



*SIR Michael RUTTER has been a consultant psychiatrist at the Maudsley Hospital since 1966. He became the first UK Professor of Child Psychiatry at the Institute of Psychiatry from 1973-1998 and is now Professor of Developmental Psychopathology. He set up the MRC Child Psychiatry Research Unit and the Social, Genetic and Developmental Psychiatry Centre. His research has included studies of school and family influences on children's behaviour; autism; and ERA adoptee studies on the effects of severe deprivation. He has a special interest in the interplay between genetic and psychosocial risk factors and in resilience. He is a Fellow of the Royal Society and a Founding Fellow of the Academia Europaea and the Academy of Medical Sciences. Professor Rutter has received numerous international honours and has published around 500 scientific papers, and over 50 books.*



*Mihaela Alida TOMIȚĂ is associate professor at the Department of Social Work, Faculty of Sociology and Psychology from West University of Timisoara, Romania. Her professional, academic and scientific activity is closely related to the promotion of the alternative sanctions in the criminal justice system. Author and coauthor of several books and articles on the field, she coordinates and participates in research and intervention projects with budgetary and European funds. She also leads Timisoara Regional Office from National Antidrug Agency.*



*Michel TOUSIGNANT est professeur au département de psychologie de l'Université du Québec à Montréal depuis 1975. Michel Tousignant a été le directeur du Laboratoire de recherche en écologie humaine et sociale (LAREHS) de 1984 à 1990. Chercheur de réputation internationale, le professeur Tousignant s'est spécialisé notamment dans les champs de l'épidémiologie sociale du suicide, de la contagion du suicide, des événements de vie, de la psychologie culturelle ainsi que de la santé mentale des immigrants et des réfugiés.*



*Dr. Maria Nicoleta TURLIUC is a Professor in the Department of Psychology - Faculty of Psychology and Sciences of Education, at Alexandru Ioan Cuza University in Iași. She is a Ph.D. supervisor, and the coordinator of the Masteral Program "Couple and Family Therapy". She teaches undergraduate and graduate courses in Couple and Family Psychology, Loss and Trauma, Psychology of Deviant Behavior, and her research interests include dyadic/family processes, gender, domestic violence, and traumatic stress. She defended her Ph.D. at Alexandru Ioan Cuza University (1999), and was awarded with an "Andrew Mellon" postdoctoral fellowship, by Maison des sciences de l'homme (MSH) and Council of American Overseas Research Centers, at MSH, Paris, France (2000- 2001). Dr. Turliuc was a CO-PI of the grant „Interpersonal Violence Across Culture (U.S.A.- Romania)”, obtained at The Women’s International Scientific Collaboration Program (WISC), from National Science Foundation (NSF), U.S.A (2000-2001). She was a Visiting Professor at Diakonia University, Finland (2007 & 2008), at Paris Nanterre University, France (2010) and University of Florence, Italy (2014). She has been director, principal investigator, and researcher in many national and international grants, and manager of a SOPHRD (Sectoral Operational Programme for Human Resources Development) project „Reconstruction of Women’s Status: From Discrimination to Professional Development and Equal Chances” (2010-2013). She has authored 9 volumes, more than 35 chapters, more than 50 articles, and she delivered papers at more than 50 international conferences organised in Romania and abroad.*



*Prof Dr Adrian VAN BREDA is a registered social worker in South Africa. He obtained his masters degree in clinical social work from the University of Cape Town. He obtained his doctorate at the Rand Afrikaans University in 2004, on the multicultural measurement of the resilience of military families to the stress of military deployments. He has since obtained a Bachelor of Theology and an Honours degree in systematic theology, both with distinction.*

*He worked as a social worker in the South African National Defence Force from 1991 until 2007, working up to the level of Deputy Director. His last position was as head of the Military Health Research Centre. In April 2007 he left the SANDF to take up a position as senior lecturer at the University of Johannesburg, and was promoted to Associate Professor in 2010. Among his teaching responsibilities are courses in case work, health, psychotherapy, mental health and internship (at both undergraduate and clinical masters levels). He is currently the Head of the Social Work Department.*

*He has published widely, in both local and international journals, on topics such as resilience, Jungian dream analysis and occupational social work. He was recently guest editor for a special issue of Social Work Practitioner-Researcher on occupational social work in the new South Africa. Internationally, he has published papers in Families in Society, British Journal of Social Work and the Clinical Social Work Journal. He is currently conducting longitudinal research on the resilience of young people leaving*



*Valentina VASILE is the Scientific Director of the Institute of National Economy – Romanian Academy. She has contributed, as project manager or expert, in more than 30 research-development-innovation projects in Romania or abroad financed with external grants.*

*Areas of interest:*

*Human resources and demography, social policy, labor economics, education and training, mobility  
Financial analysis and evaluation undertakings, business ethics, corporate social responsibility, risk management*

*Micro and macroeconomics: strategies, theories, policies*